

**Информационно-статистическая справка  
об организации и проведении  
Национального исследования качества образования  
по учебному предмету «География» в 7, 10 классах  
общеобразовательных организаций Республики Крым**

В соответствии с приказом Министерства образования и науки Российской Федерации от 20 октября 2017 года № 1025 «О проведении мониторинга качества образования», письмом Федеральной службы по надзору в сфере образования и науки от 11 сентября 2018 года № 05-338 «О проведении Национального исследования качества образования по учебному предмету «География» в 7 и 10 классах», приказом Министерства образования, науки и молодежи Республики Крым от 01 октября 2018 года № 2152 «О проведении Национального исследования качества образования по учебному предмету «География» в 7 и 10 классах в Республике Крым в октябре 2018 года», в рамках реализации работ по проекту «Организация и проведение мероприятий по оценке качества общего образования в Российской Федерации в 2018 году» Рособрнадзором совместно с Акционерным обществом «Издательство «Просвещение» организовано проведение Национального исследования качества образования (далее – НИКО) по учебному предмету «География» в 7, 10 классах.

Сроки проведения исследования:

7 классы – 16 октября 2018 года;

10 классы – 18 октября 2018 года.

Национальные исследования качества образования проведены в целях развития единого образовательного пространства в Российской Федерации, совершенствования общероссийской системы оценки качества образования.

Мероприятия НИКО организованы на выборке образовательных организаций. Формирование выборки осуществлено организацией-координатором проведения исследований на основании специально разработанной методики.

От Республики Крым в число участников Национального исследования качества образования по учебным предметам «География» вошли следующие 10 общеобразовательных организаций республики:

1. Муниципальное общеобразовательное учреждение «Школа № 2» города Алушты.

2. Муниципальное бюджетное общеобразовательное учреждение «Верхореченская СОШ» Бахчисарайского района.

3. Муниципальное бюджетное общеобразовательное учреждение «Гимназия № 1 имени К.И. Щелкина» города Белогорска.

4. Муниципальное общеобразовательное учреждение «Новостепновская школа» Джанкойского района.

5. Муниципальное бюджетное общеобразовательное учреждение «Средняя общеобразовательная школа № 2 им. М.В. Фрунзе» муниципального образования городской округ Красноперкопск.

6. Муниципальное бюджетное общеобразовательное учреждение «Пшениченская средняя общеобразовательная школа» Нижнегорского района.

7. Муниципальное бюджетное общеобразовательное учреждение «Гришинская школа» Первомайского района.

8. Муниципальное бюджетное общеобразовательное учреждение «Фрунзенская средняя школа» Сакского района.

9. Муниципальное бюджетное общеобразовательное учреждение «Прудовская средняя школа» Советского района.

10. Муниципальное бюджетное общеобразовательное учреждение «Школа № 15» г. Феодосии.

Технология проведения исследования качества образования по географии основывалась на использовании машиночитаемых бланков ответов.

Бланки с заданиями КИМ, изготовленные типографским способом, доставлялись в пункты проведения исследования в специальных защищенных от вскрытия номерных сейф-пакетах. Соответственно, заполненные учащимися бланки с ответами на задания и с ответами на вопросы анкеты в доставочных пакетах отправлялись в ГКУ РК «Центр оценки и мониторинга качества образования», который являлся центром сканирования. После сканирования, полученные цифровые изображения материалов исследования загружались в специализированную систему (СГ-Коллектор) для дальнейшей обработки результатов и организации проверки развернутых ответов участников.

Проверка развернутых ответов участников исследования проводилась дистанционно. К экспертному оцениванию работ были привлечены 5 преподавателей географии из Республики Крым, имеющие опыт работы в качестве эксперта ГИА либо работы в качестве эксперта по проверке работ других оценочных процедур, прошедшие необходимый инструктаж и соответствующую аттестацию.

Исследования проводилось анонимно, данные об участниках в рамках исследования собирались без привязки к ФИО. В каждой образовательной организации, участвовавшей в исследовании, диагностическую работу выполняли все обучающиеся параллели, что обеспечивало репрезентативность выборки.

Во время проведения процедуры исследования в каждой аудитории, в которой находились участники исследования (не более 15 человек), присутствовали организатор и независимый наблюдатель (из числа методистов, педагогов, не работающих в данной образовательной организации).

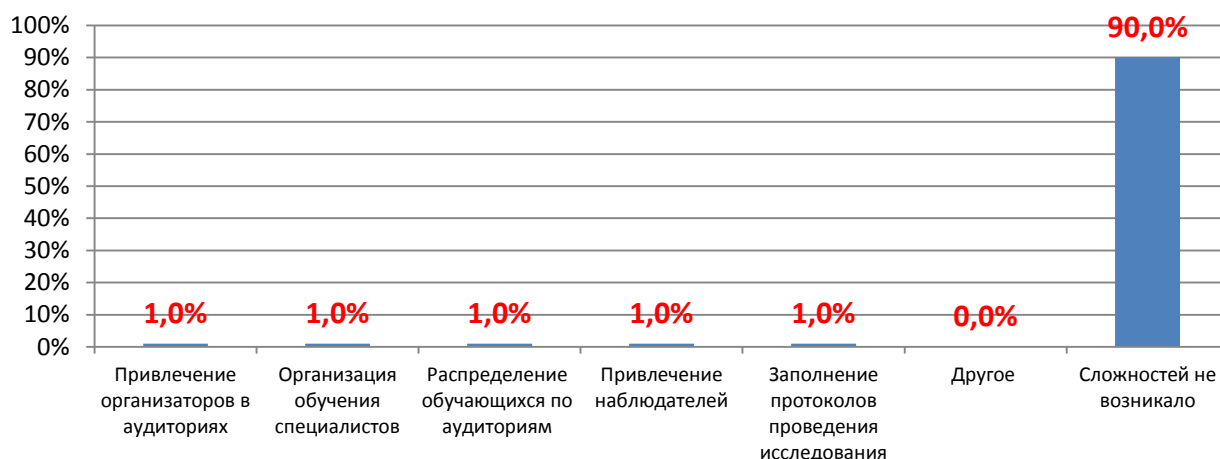
С целью сбора мнений участников исследования о возможности использования результатов исследования для повышения качества образования, а также для получения дополнительной информации об особенностях проведения процедуры исследования, важной с точки зрения интерпретации полученных результатов было проведено анкетирование организаторов процедур исследования качества образования, учителей школ, в которых проводилась процедура, специалистов по проверке заданий с

развернутым ответом (экспертов), участвовавших в проверке результатов исследования (исключая персональные данные), путем заполнения и отправки электронных форм через информационную систему НИКО.

Так, анкетные данные ответственных организаторов пунктов проведения исследований, представленные в *Графиках 1, 2*, показывают, что организационных и технических сложностей при проведении процедуры не возникло у 90% образовательных организаций

*График 1*

### Организационные сложности при проведении НИКО по географии



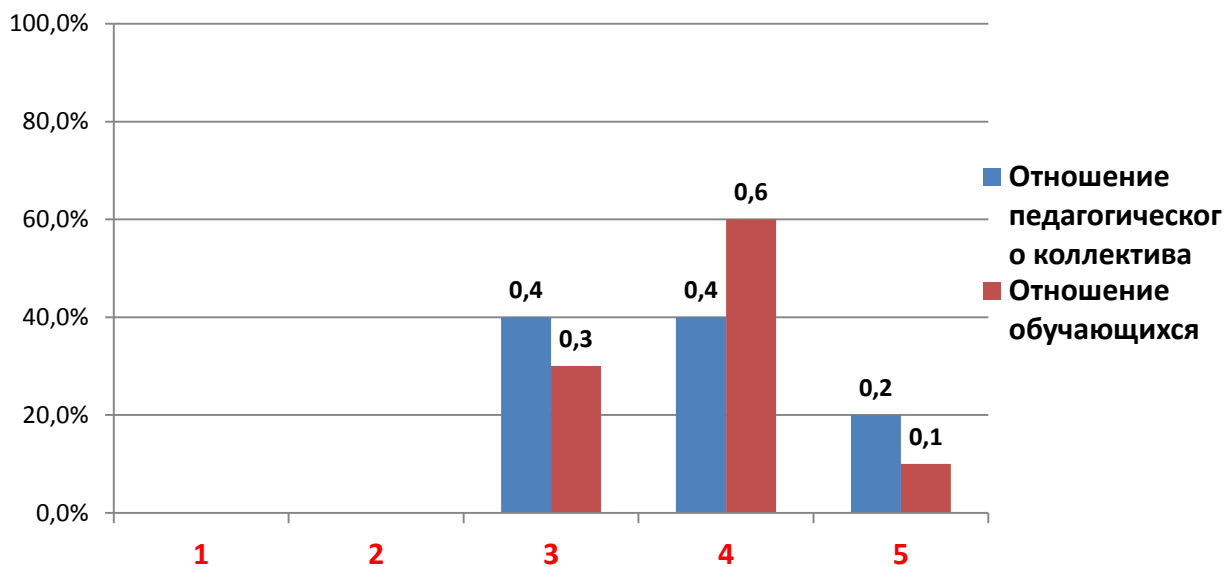
*График 2*

### Технические сложности при проведении НИКО по географии



Также результаты анкетирования, представленные в *Графике 3*, показывают, что подавляющее большинство обучающихся и педагогов продемонстрировали позитивное отношение к проведению исследований качества образования (60% педагогов и 70% обучающихся положительно отнеслись к данной процедуре).

**Оценка отношения к проведенному исследованию**

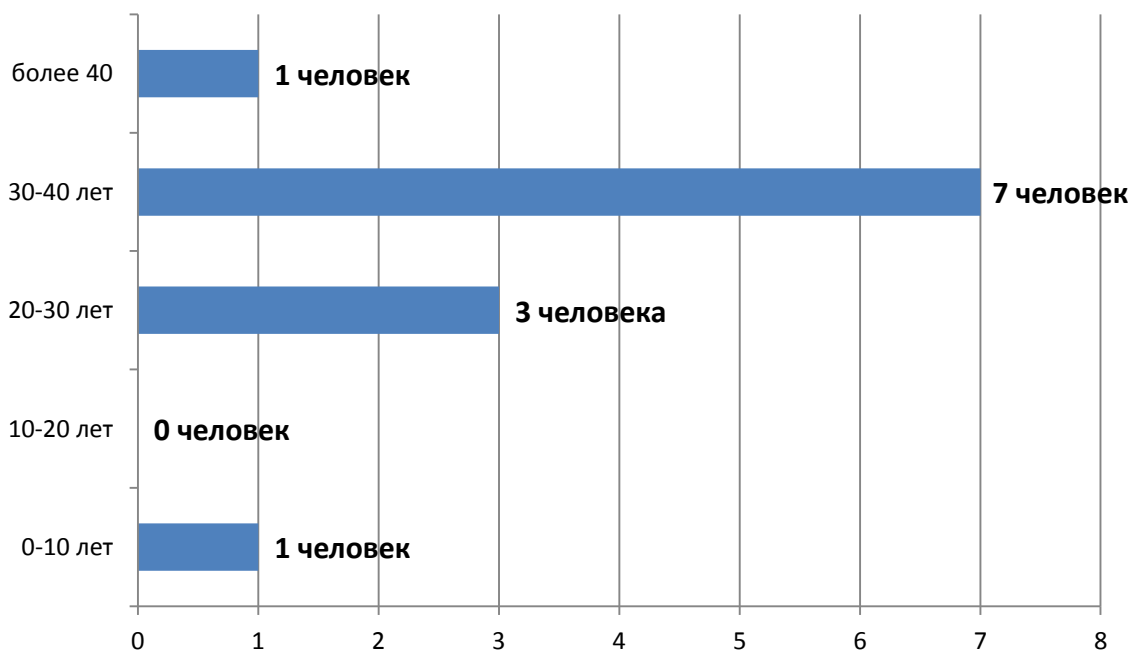


В процедуре проведения исследования по географии в 7,10 классах приняли участие 12 учителей из 10 образовательных организаций (по 2 преподавателя из школ Белогорского района и города Алушты).

Из них, 11 преподавателей имеют педагогический стаж от 20 до 40 лет (График 4).

График 4

**Педагогический стаж работы учителей географии - участников НИКО**



В *Диаграмме 1* представлены количественные показатели преподаваемых дисциплин учителями географии. 59% учителей специализируются на преподавании только предмета «География», 33% параллельно преподают еще один предмет (биология/экономика), 1 учитель (8%) совмещает преподавание географии с биологией и крымоведением.

*Диаграмма 1*

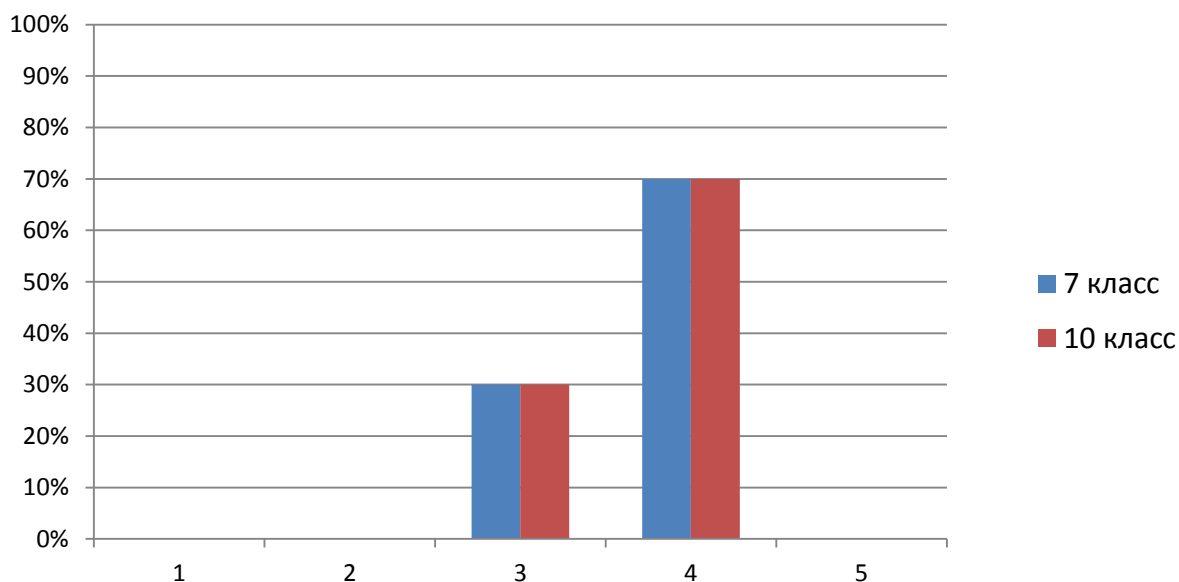
### Количество преподаваемых дисциплин учителями географии



Анкетирование специалистов по проверке заданий с развернутыми ответами (экспертов), участвовавших в проверке результатов исследования (*График 5*), показывает, что задания, выполняемые обучающимися, имели средний уровень сложности и соответствовали познавательным возможностям обучающихся 7,10 классов.

*График 5*

### Оценка экспертами сложности заданий НИКО по географии



# Спецификация контрольных измерительных материалов (КИМ) диагностической работы по ГЕОГРАФИИ в 7 классе

## 1. Назначение КИМ

Диагностическая работа проводилась в рамках Национального исследования качества образования для мониторинга результатов перехода на Федеральный государственный образовательный стандарт.

Назначение КИМ для проведения диагностической работы по географии – оценить достижение реализуемых при изучении географии и во внеклассной и внеурочной активности образовательной организации ключевых целей:

- формирование мировоззренческой, ценностно-смысловой сферы обучающихся, личностных основ российской гражданской идентичности, социальной ответственности, правового самосознания, поликультурности, толерантности, приверженности ценностям, закрепленным в Конституции Российской Федерации;
- формирование целостного восприятия всего спектра природных, экономических, социальных реалий;
- осознание своей роли в целостном, многообразном и быстро изменяющемся глобальном мире;
- владение экологическим мышлением, обеспечивающим понимание взаимосвязи между природными, социальными, экономическими и политическими явлениями, их влияния на качество жизни человека и качество окружающей его среды;
- сформированность умений обобщать, анализировать и оценивать информацию, с целью проверки гипотез и интерпретации данных различных источников;
- приобретение теоретических знаний и опыта их применения для адекватной ориентации в окружающем мире, выработки способов адаптации в нем.

КИМ предназначены для диагностики достижения личностных, метапредметных и предметных результатов обучения.

## 2. Документы, определяющие содержание КИМ

Содержание диагностических работ по программам основного общего образования определяется Федеральным компонентом государственного стандарта общего образования (приказ Минобрнауки России от 05.03.2004 № 1089 «Об утверждении федерального компонента государственных стандартов начального общего, основного общего и среднего (полного) общего образования»).

## 3. Подходы к отбору содержания и разработке структуры КИМ

КИМ для Национальных исследований качества образования по географии построены на основе целевого блока Федерального государственного образовательного стандарта.

КИМ направлены на выявление следующих результатов освоения основной образовательной программы:

*личностных*

– освоение социальных норм, правил поведения, ролей и форм социальной жизни в группах и сообществах, включая взрослые и социальные сообщества;

– формирование ценности здорового и безопасного образа жизни;

*метапредметных*

– умение планировать, контролировать и оценивать учебные действия в соответствии с поставленной задачей и условиями ее реализации, определять наиболее эффективные способы достижения результата;

– владение основами самоконтроля, самооценки, принятия решений и осуществления осознанного выбора в учебной и познавательной деятельности;

– умение определять понятия, создавать обобщения, устанавливать аналогии, классифицировать, самостоятельно выбирать основания и критерии для классификации, устанавливать причинно-следственные связи, строить логическое рассуждение, умозаключение (индуктивное, дедуктивное и по аналогии) и делать выводы;

– умение создавать, применять и преобразовывать знаки и символы, модели и схемы для решения учебных и познавательных задач;

– смысловое чтение;

– умение осознанно использовать речевые средства в соответствии с задачей коммуникации для выражения своих чувств, мыслей и потребностей; планирования и регуляции своей деятельности; владение устной и письменной речью, монологической контекстной речью.

Тексты заданий в КИМ в целом соответствуют формулировкам, принятым в учебниках, включенных в Федеральный перечень учебников, рекомендуемых Министерством образования и науки РФ к использованию при реализации имеющих государственную аккредитацию образовательных программ основного общего образования.

**4. Типы заданий, сценарии выполнения заданий**

Работа включает в себя 7 заданий (19 подпунктов).

Задания 1–3, 5, 7 включают в себя от трех до четырех подпунктов.

*Задание 1* требует определить названия материков (или океанов), отмеченных на карте мира, выбрать материк (или океан), который связан с именем одного из известных путешественников, выбрать географические объекты, территориально связанные с данным материком (или океаном) и подписать их на карте. Задание состоит из трех подпунктов и проверяет знание основной географической номенклатуры и истории географических открытий, умение прослеживать пространственные взаимосвязи географических объектов и навыки работы с картой.

Основу *задания 2* составляет проверка навыков работы с картой в сочетании с умением работать с текстовой информацией. Задание состоит из четырех подпунктов. В нем требуется определить название географического объекта, описание которого представлено в виде текста и фотографического изображения, и провести анализ его положения в пространстве путем определения географических координат, направлений и расстояний по карте. В задании требуется произвести необходимые расчеты с помощью таблицы.

*Задание 3* основано на анализе информации, содержащейся в тексте задания, и текстовой таблицы, отражающей режим дня школьника. Задание предполагает проверку умения интерпретировать полученную информацию для решения поставленной практической задачи. Задание состоит из трех подпунктов, в которых требуется ответить на поставленные вопросы, а также обосновать ответ на один из них.

*Задание 4* направлено на проверку навыков смыслового чтения и содержит короткий текст географического содержания, из которого требуется отобрать информацию по заданному вопросу.

*Задание 5* основано на анализе графиков одного из основных климатических показателей. Задание состоит из трех подпунктов. В нем требуется проследить изменение годового хода температуры воздуха в разных городах мира и объяснить одну из закономерностей различия температуры воздуха в разных частях Земли.

Основу *задания 6* составляет проверка умения определять объект по его изображению и составлять краткое описание на основе знаний о нем и с использованием краткой информации, зафиксированной в тезисах. Кроме этого задание выявляет знание географических понятий. Задание включает три взаимосвязанные части без деления на подпункты. В нем требуется определить по фотографии одну из природных зон мира, выбрать характеристики данной природной зоны и на их основе составить краткое описание.

В основе *задания 7* лежит статистическая таблица, отражающая данные о населении стран мира. Оно направлено на проверку первичных навыков работы с таблицами. Задание состоит из четырех подпунктов, в которых требуется проанализировать данные таблицы на основе поставленных вопросов и проведения простых расчетов. Четвертый подпункт данного задания направлен на проверку знания об особенностях человеческих рас и расовом составе населения мира с использованием фотографий представителей населения одной из стран, приведенных в таблице.

## **5. Распределение заданий КИМ по проверяемым умениям и видам деятельности**

Требования к уровню подготовки обучающихся (на основе ФК ГОС) соотносятся со следующими предметными результатами освоения образовательной программы по географии (ФГОС):

- 1) формирование представлений о географии, ее роли в освоении планеты человеком, о географических знаниях как компоненте научной картины мира, их необходимости для решения современных практических задач человечества и своей страны, в том числе задачи охраны окружающей среды и рационального природопользования;
- 2) формирование первичных компетенций использования территориального подхода как основы географического мышления для осознания своего места в целостном, многообразном и быстро изменяющемся мире и адекватной ориентации в нем;
- 3) формирование представлений и основополагающих теоретических знаний о целостности и неоднородности Земли как планеты людей в пространстве и во времени, основных этапах ее географического освоения, особенностях



природы, жизни, культуры и хозяйственной деятельности людей, экологических проблемах на разных материках и в отдельных странах;

4) овладение элементарными практическими умениями использования приборов и инструментов для определения количественных и качественных характеристик компонентов географической среды, в том числе ее экологических параметров;

5) овладение основами картографической грамотности и использования географической карты как одного из языков международного общения;

6) формирование представлений об особенностях деятельности людей, ведущей к возникновению и развитию или решению экологических проблем на различных территориях и акваториях, умений и навыков безопасного и экологически целесообразного поведения в окружающей среде.

#### **6. Продолжительность диагностической работы**

На выполнение работы отводится 45 минут.

#### **7. Дополнительные материалы и оборудование**

Дополнительные материалы не используются. Для выполнения заданий, в которых требуется проведение расчетов, используется калькулятор.

#### **8. Рекомендации по подготовке к проверочной работе**

Специальная подготовка к диагностической работе не требуется. Контролируемое содержание отражено в учебниках, включенных в Федеральный перечень учебников, рекомендуемых Министерством образования и науки РФ к использованию при реализации имеющих государственную аккредитацию образовательных программ основного общего и среднего образования.

### **Основные результаты Национального исследования качества образования по учебному предмету «География» в 7, 10 классах.**

#### **Результаты НИКО по географии, 7 класс**

В НИКО по географии приняли участие 358 обучающихся 7 классов из 10 общеобразовательных организаций.

Количественный состав участников в разрезе АТЕ представлен в *Таблице 1*.

*Таблица 1*

№	Образовательная организация	Количество учащихся
	<b>Вся выборка</b>	<b>31779</b>
	<b>Республика Крым</b>	<b>358</b>
1	г. Алушта	86
2	Бахчисарайский муниципальный район	15
3	Белогорский муниципальный район	72
4	Джанкойский муниципальный район	26
5	г. Краснопереконск	49
6	Нижнегорский муниципальный район	10
7	Первомайский муниципальный район	12
8	Сакский муниципальный район	17
9	Советский муниципальный район	18
10	г. Феодосия	53

Сравнительный анализ результатов НИКО по учебному предмету «География» в 7 классах показал, что 44,1% обучающихся, принимавших участие в исследовании, получили неудовлетворительные результаты (по РФ 33,2%), отметку «3» получили 46,9% обучающихся школ-участниц (53,4% по РФ), на «4» написали работу 8,9% участников (по РФ 12,5%). Отличные результаты при написании работы у семиклассников отсутствуют (по РФ 0,9%).

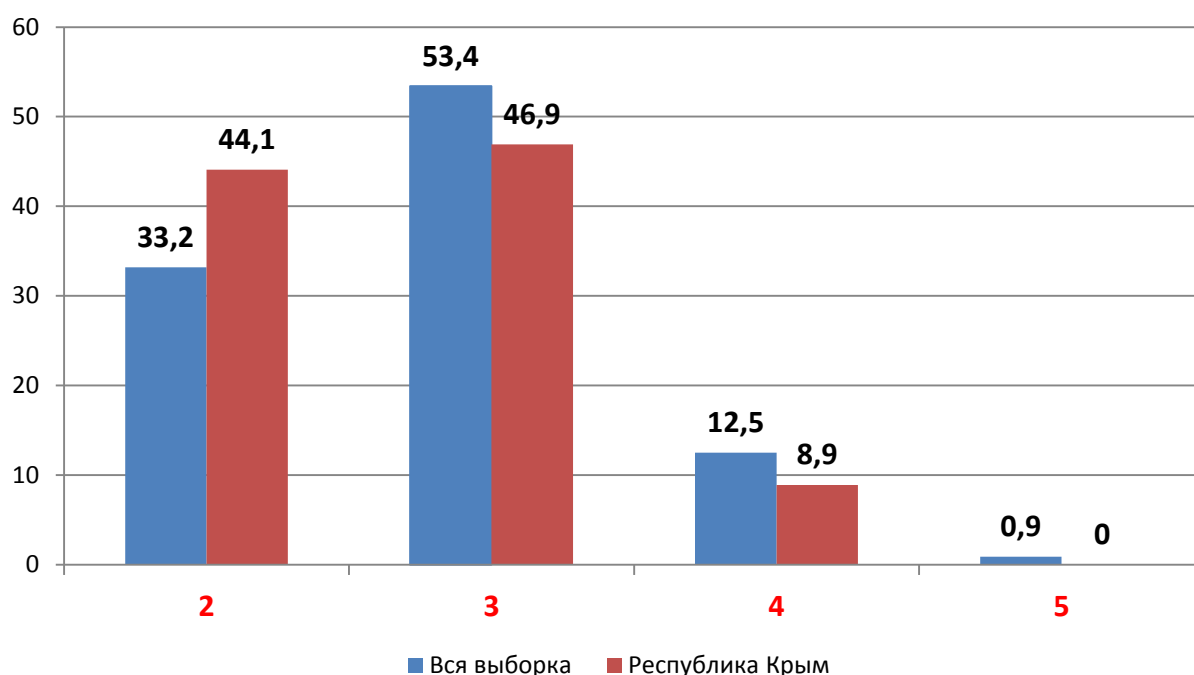
Статистика по отметкам по географии в 7 классах республики Крым представлена в *Таблице 2* и на общем *Графике 6*

*Таблица 2*

**Результаты НИКО по географии, 7 класс, в разрезе АТЕ**

	Образовательная организация	Кол-во участников	Распределение групп баллов в %			
			2	3	4	5
	<b>Вся выборка</b>	<b>31779</b>	<b>33,2</b>	<b>53,4</b>	<b>12,5</b>	<b>0,9</b>
	<b>Республика Крым</b>	<b>358</b>	<b>44,1</b>	<b>46,9</b>	<b>8,9</b>	<b>0</b>
1	город Алушта	86	39,5	52,3	8,1	0
2	Бахчисарайский муниципальный район	15	46,7	53,3	0	0
3	Белогорский муниципальный район	72	63,9	33,3	2,8	0
4	Джанкойский муниципальный район	26	61,5	30,8	7,7	0
5	город Красноперекоск	49	55,1	38,8	6,1	0
6	Нижнегорский муниципальный район	10	40	20	40	0
7	Первомайский муниципальный район	12	0	83,3	16,7	0
8	Сакский муниципальный район	17	58,8	35,3	5,9	0
9	Советский муниципальный район	18	22,2	61,1	16,7	0
10	город Феодосия	53	18,9	66	15,1	0

*График 6*



Таким образом, качество обученности (количество «5» и «4») по учебному предмету «География» в 7 классах по Российской Федерации составило 13,4%, в Республике Крым – 8,9%, что на 4,5% ниже.

Качество обученности в категории от 25 до 50% показали обучающиеся Нижнегорского муниципального района (40%). Ни один из участников исследования Бахчисарайского муниципального района за выполнение работы не получил отметки «4» и «5» и качество обученности в этом районе составляет 0%. Все остальные 8 районов и городов показали качество обученности от 2,8 до 16,7%.

Дифференциация по этому признаку представлена в *Таблице 3*.

*Таблица 3*

	Образовательная организация	Кол-во участников	Распределение групп баллов в %			
			2	3	4	5
	<b>Вся выборка</b>	<b>31779</b>	<b>33,2</b>	<b>53,4</b>	<b>12,5</b>	<b>0,9</b>
	<b>Республика Крым</b>	<b>358</b>	<b>44,1</b>	<b>46,9</b>	<b>8,9</b>	<b>0</b>
	<b>Качество обученности 0 – 25%</b>					
1	Бахчисарайский муниципальный район	15	46,7	53,3	0	0
2	город Алушта	86	39,5	52,3	8,1	0
3	Белогорский муниципальный район	72	63,9	33,3	2,8	0
4	Джанкойский муниципальный район	26	61,5	30,8	7,7	0
5	город Красноперекоск	49	55,1	38,8	6,1	0
6	Первомайский муниципальный район	12	0	83,3	16,7	0
7	Сакский муниципальный район	17	58,8	35,3	5,9	0
8	Советский муниципальный район	18	22,2	61,1	16,7	0
9	город Феодосия	53	18,9	66	15,1	0
	<b>Качество обученности 25 – 50%</b>					
10	Нижнегорский муниципальный район	10	40	20	40	0

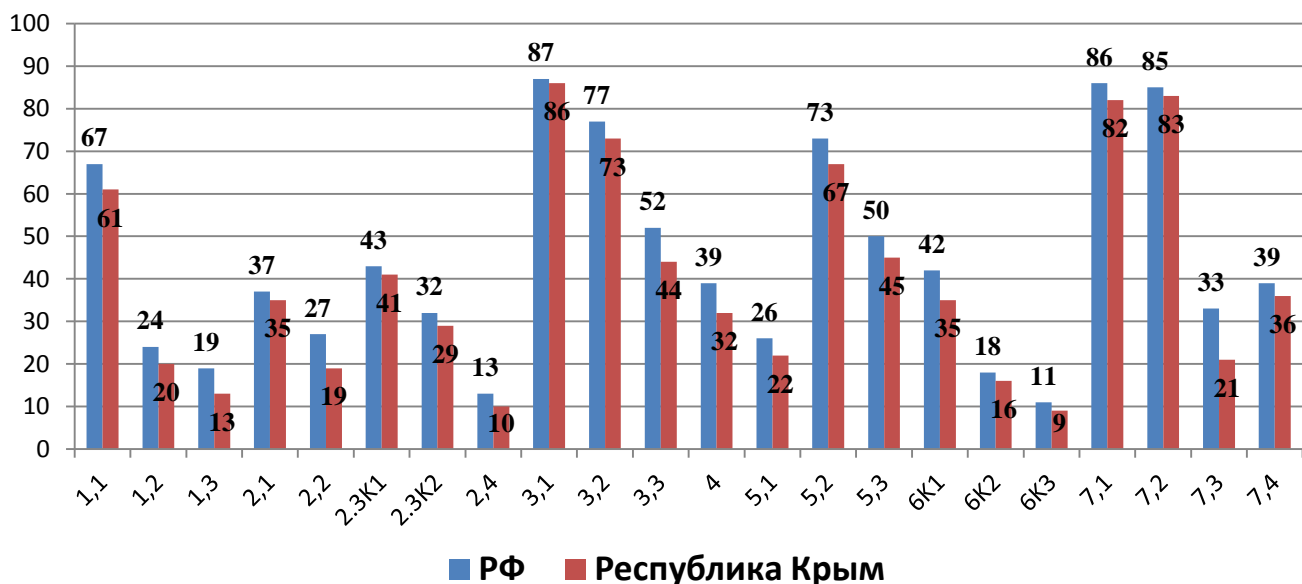
Сравнение результатов выполнения обучающимися всех 7 заданий (*Таблица 4, График 7*) по РК и РФ показывает следующее.

*Таблица 4*

Обозначение задания в работе	Проверяемые виды деятельности	% выполнения заданий учащимися РФ	% выполнения заданий учащимися РК
<b>1.1</b>	Работа с географической картой и ее использование для решений разнообразных задач:	<b>67</b>	<b>61</b>
<b>1.2</b>		<b>24</b>	<b>20</b>
<b>1.3</b>	- определение географических объектов и указание их на карте; - установление связи географических объектов с историей открытий великих путешественников; - установление пространственной взаимосвязи географических объектов.	<b>19</b>	<b>13</b>
<b>2.1</b>	Работа с географической картой, использование картографической, текстовой и иллюстративной информации для решения разнообразных задач:	<b>37</b>	<b>35</b>
<b>2.2</b>		<b>27</b>	<b>19</b>
<b>2.3К1</b>		<b>43</b>	<b>41</b>
<b>2.3К2</b>		<b>32</b>	<b>29</b>
<b>2.4</b>		<b>13</b>	<b>10</b>

	географическим координатам и описанию на основе выявления его особенностей; - определение направлений по карте; - определение расстояний по карте с помощью градусной сетки.		
<b>3.1</b>	Анализ географической информации:	<b>87</b>	<b>86</b>
<b>3.2</b>	- решение практических задач на основе интерпретации текстовой и иллюстративной информации;	<b>77</b>	<b>73</b>
<b>3.3</b>	- построение логического рассуждения для аргументации ответа на основе установления причинно-следственных связей.	<b>52</b>	<b>44</b>
<b>4</b>	Работа с текстом: - смысловое чтение на основе отбора информации из текста географического содержания по заданному вопросу.	<b>39</b>	<b>32</b>
<b>5.1</b>	Работа с графической информацией географического содержания: - анализ графиков; - выявление географических закономерностей на основе использования количественных компонентов географической среды; - построение логического рассуждения на основе установления причинно-следственных связей.	<b>26</b>	<b>22</b>
<b>5.2</b>		<b>73</b>	<b>67</b>
<b>5.3</b>		<b>50</b>	<b>45</b>
<b>6К1</b>	Работа с иллюстративной и текстовой информацией географического содержания: - определение объекта (природной зоны) по его изображению; - выявление качественных характеристик объекта (природной зоны) на основе знаний о зональности географической оболочки; - составление описания объекта природной зоны.	<b>42</b>	<b>35</b>
<b>6К2</b>		<b>18</b>	<b>16</b>
<b>6К3</b>		<b>11</b>	<b>9</b>
<b>7.1</b>	Работа со статистической таблицей: - анализ данных таблицы на основе поставленных вопросов; - проведение расчетов с использованием данных таблицы; - знание о расовом составе населения мира на основе фотографий представителей населения одной из стран, приведенных в таблице.	<b>86</b>	<b>82</b>
<b>7.2</b>		<b>85</b>	<b>83</b>
<b>7.3</b>		<b>33</b>	<b>21</b>
<b>7.4</b>		<b>39</b>	<b>36</b>

График 7



Справились с заданиями:

№ 7.1, 7.2, 3.1 от 82 до 86% обучающихся школ-участниц;

№ 3.2, 5.2, 1.1 от 61 до 73% обучающихся;

№ 5.3, 3.3, 2.3К1, 7.4, 2.1, 6К1,4 от 32 до 45% обучающихся;

№ 2.3К2, 5.1, 7.3, 1.2, 2.2, 6К2, 1.3 от 13 до 29% обучающихся;

№ 6К3, 2.4 – от 9 до 10%.

Наибольшие затруднения вызвали задания на умения:

- на основе характеристики природной зоны составлять ее краткое описание;
- определять расстояние по карте с помощью градусной сетки.

## **Спецификация контрольных измерительных материалов диагностической работы по ГЕОГРАФИИ в 10 классе**

### **1. Назначение КИМ**

Диагностическая работа проведена в рамках Национального исследования качества образования для мониторинга результатов перехода на ФГОС.

Назначение КИМ для проведения диагностической работы по географии – оценить достижение реализуемых при изучении географии и во внеклассной и внеурочной активности образовательной организации ключевых целей:

- формирование мировоззренческой, ценностно-смысловой сферы обучающихся, личностных основ российской гражданской идентичности, социальной ответственности, правового самосознания, поликультурности, толерантности, приверженности ценностям, закрепленным в Конституции Российской Федерации;
- формирование целостного восприятия всего спектра природных, экономических, социальных реалий;
- осознание своей роли в целостном, многообразном и быстро изменяющемся глобальном мире;
- владение экологическим мышлением, обеспечивающим понимание взаимосвязи между природными, социальными, экономическими и политическими явлениями, их влияния на качество жизни человека и качество окружающей его среды;
- сформированность умений обобщать, анализировать и оценивать информацию, с целью проверки гипотез и интерпретации данных различных источников;
- приобретение теоретических знаний и опыта их применения для адекватной ориентации в окружающем мире, выработки способов адаптации в нем.

КИМ предназначены для диагностики достижения личностных, метапредметных и предметных результатов обучения.

### **2. Документы, определяющие содержание КИМ**

Содержание диагностических работ по программам среднего общего образования определяется Федеральным компонентом государственного стандарта общего образования (приказ Минобрнауки России от 05.03.2004

№1089 «Об утверждении федерального компонента государственных стандартов начального общего, основного общего и среднего (полного) общего образования»).

### **3. Подходы к отбору содержания, разработке структуры КИМ**

КИМ для Национальных исследований качества образования по географии построены на основе целевого блока Федерального государственного образовательного стандарта.

КИМ направлены на выявление следующих результатов освоения основной образовательной программы:

*личностных*

– освоение социальных норм, правил поведения, ролей и форм социальной жизни в группах и сообществах, включая взрослые и социальные сообщества;

– формирование ценности здорового и безопасного образа жизни;

*метапредметных*

– умение планировать, контролировать и оценивать учебные действия в соответствии с поставленной задачей и условиями ее реализации, определять наиболее эффективные способы достижения результата;

– владение основами самоконтроля, самооценки, принятия решений и осуществления осознанного выбора в учебной и познавательной деятельности;

– умение определять понятия, создавать обобщения, устанавливать аналогии, классифицировать, самостоятельно выбирать основания и критерии для классификации, устанавливать причинно-следственные связи, строить логическое рассуждение, умозаключение (индуктивное, дедуктивное и по аналогии) и делать выводы;

– умение создавать, применять и преобразовывать знаки и символы, модели и схемы для решения учебных и познавательных задач;

– смысловое чтение;

– умение осознанно использовать речевые средства в соответствии с задачей коммуникации для выражения своих чувств, мыслей и потребностей; планирования и регуляции своей деятельности; владение устной и письменной речью, монологической контекстной речью.

Тексты заданий в КИМ в целом соответствуют формулировкам, принятым в учебниках, включенных в Федеральный перечень учебников, рекомендуемых Министерством образования и науки РФ к использованию при реализации имеющих государственную аккредитацию образовательных программ основного общего и среднего общего образования.

### **4. Типы заданий, сценарии выполнения заданий**

Работа включает в себя 9 заданий (25 подпунктов).

*Задания 1, 2, 5–9* включают в себя от двух до четырех подпунктов. Для выполнения заданий в работе приведено две карты: карта мира с границами стран и карта России с границами субъектов Российской Федерации.

*Задание 1* основано на проверке первичных навыков работы с таблицей в сочетании с умением работать с графической и текстовой информацией и выявляет способность обучающихся анализировать и соотносить несколько единиц информации разной формы. Содержание задания проверяет знание

политико-географического положения России и связанной с ним географической номенклатуры и состоит из трех подпунктов. В нем требуется определить названия стран-соседей России, обозначенных на картосхеме и приведенных в статистической таблице, проанализировать данные таблицы, выбрать одну из стран, описание которой представлено в виде текста и фотографического изображения, провести расчет плотности населения указанной страны на основе данных таблицы и указать субъект Российской Федерации, по территории которого проходит граница с этой страной.

*Задание 2* проверяет знание географического положения и государственного устройства стран мира, умения классифицировать географические объекты и работать с географической картой. Задание состоит из трех подпунктов, в нем требуется распределить названия приведенных в перечне стран по материкам, на территории которых они расположены, указать название столицы одной из стран с использованием приведенных данных о ней, отметить ее на карте мира и выбрать названия стран с аналогичной формой государственного устройства.

*Задание 3* ориентировано на проверку знания понятийного аппарата географии и применения географической терминологии в заданном контексте. В задании предлагается небольшой текст географического содержания, в который требуется вставить недостающие термины (слова или словосочетания), приведенные в списке.

*Задание 4* посвящено проблемам, связанным с экологической или демографической ситуацией в современном мире и, в частности, в России. Задание направлено на выявление у обучающихся понимания взаимосвязи между природными, социальными, экономическими и политическими явлениями, владения письменной речью. Это задание с открытым ответом и требует от обучающихся ответа на вопрос по одной из проблем, описанной в тексте задания.

Основу *задания 5* составляет работа с графической информацией. Задание требует от обучающихся образного мышления, умения интерпретировать схематичное изображение экономико-географических процессов, устанавливать причинно-следственные связи на основе знания факторов размещения отраслей промышленности, что является основой для дальнейшего изучения экономической географии. Задание состоит из двух подпунктов. В нем требуется выбрать из приведенного перечня отрасли промышленности, которые могут быть размещены в городе, исходя из условий территории, представленных в виде схемы, указать межотраслевые комплексы, к которым относятся выбранные отрасли и факторы, определяющие их размещение в отмеченном на схеме городе.

*Задание 6* проверяет умение работать с иллюстративной информацией на основе знания особенностей отраслей экономики и их территориальной организации и умение работать с картой. Задание состоит из четырех подпунктов. В нем требуется по фотографиям определить отрасли экономики, выбрать из приведенного списка и отметить на карте регион России, в котором указанные отрасли получили наибольшее развитие, и его

характерные особенности, а также города, расположенные на его территории и их функции, представив их в виде заполненной блок-схемы.

*Задание 7* основано на графике, отражающем динамику развития одной из отраслей сельского хозяйства, и фотографиям с ее изображением. Задание состоит из четырех подпунктов. Оно проверяет умение работать с графической и иллюстративной информацией, основанное на знании особенностей отраслей сельского хозяйства и их размещения на территории России. В задании требуется определить по фотографиям отрасль сельского хозяйства, выбрать из списка и отметить на карте регион России, для которого наиболее характерно ее развитие, проанализировать график, сделав необходимые расчеты.

*Задание 8* проверяет способность обучающихся интегрировать информацию из нескольких источников. Информация представлена в форме статистической таблицы и диаграмм, данные которых требуется сопоставить и интерпретировать. Задание состоит из четырех подпунктов и посвящено теме динамики развития транспорта России и особенностям отдельных его видов.

Основу *задания 9* составляют две диаграммы, которые требуется сравнивать по вопросам задания. Задание посвящено внешнеторговым связям России со странами мира и проверяет умение работать со статистической информацией, представленной в графическом виде, а также знания и умения применять понятие отраслей международной специализации. Задание состоит из трех пунктов, один из которых требует обращения к карте мира, на которой обозначены направления экспорта российской продукции, и проверяет умение определять на карте размещение стран мира.

## **5. Распределение заданий КИМ по проверяемым умениям и видам деятельности**

Требования к уровню подготовки обучающихся (на основе ФК ГОС) соотносятся со следующими предметными результатами освоения образовательной программы по географии (ФГОС):

- 1) владение представлениями о современной географической науке, ее участии в решении важнейших проблем человечества;
- 2) владение географическим мышлением для определения географических аспектов природных, социально-экономических и экологических процессов и проблем;
- 3) сформированность системы комплексных социально ориентированных географических знаний о закономерностях развития природы, размещения населения и хозяйства, о динамике и территориальных особенностях процессов, протекающих в географическом пространстве;
- 4) владение умениями проведения наблюдений за отдельными географическими объектами, процессами и явлениями, их изменениями в результате природных и антропогенных воздействий;
- 5) владение умениями использовать карты разного содержания для выявления закономерностей и тенденций, получения нового географического знания о природных социально-экономических и экологических процессах и явлениях;



- 6) владение умениями географического анализа и интерпретации разнообразной информации;
- 7) владение умениями применять географические знания для объяснения и оценки разнообразных явлений и процессов, самостоятельного оценивания уровня безопасности окружающей среды, адаптации к изменению ее условий;
- 8) сформированность представлений и знаний об основных проблемах взаимодействия природы и общества, о природных и социально-экономических аспектах экологических проблем.

#### **6. Продолжительность диагностической работы**

На выполнение работы отводится 60 минут.

#### **7. Дополнительные материалы и оборудование**

Дополнительные материалы не используются. Для выполнения заданий с расчётами используется калькулятор.

#### **8. Рекомендации по подготовке к проверочной работе**

Специальная подготовка к диагностической работе не требуется.

Контролируемое содержание отражено в учебниках, включенных в Федеральный перечень учебников, рекомендуемых Министерством образования и науки РФ к использованию при реализации имеющих государственную аккредитацию образовательных программ основного общего и среднего образования.

### **Результаты НИКО по географии, 10 класс**

В НИКО по географии приняли участие 194 обучающихся 10 классов из 10 общеобразовательных организаций.

Количественный состав участников в разрезе АТЕ представлен в *Таблице 5*.

*Таблица 5*

№	Образовательная организация	Количество учащихся
	<b>Вся выборка</b>	<b>20567</b>
	<b>Республика Крым</b>	<b>194</b>
1	город Алушта	55
2	Бахчисарайский муниципальный район	13
3	Белогорский муниципальный район	33
4	Джанкойский муниципальный район	18
5	город Красноперекоск	28
6	Нижнегорский муниципальный район	9
7	Первомайский муниципальный район	7
8	Сакский муниципальный район	10
9	Советский муниципальный район	6
10	город Феодосия	15

Сравнительный анализ результатов НИКО по учебному предмету «География» в 10 классах, показал, что ни один участник не справился с работой на «5» (по РФ 0,16%). Отметку «4» получили 4,6% обучающихся (по РФ 6,5). Количество «3» составило 84,5% (86,5% по РФ). 10,8%

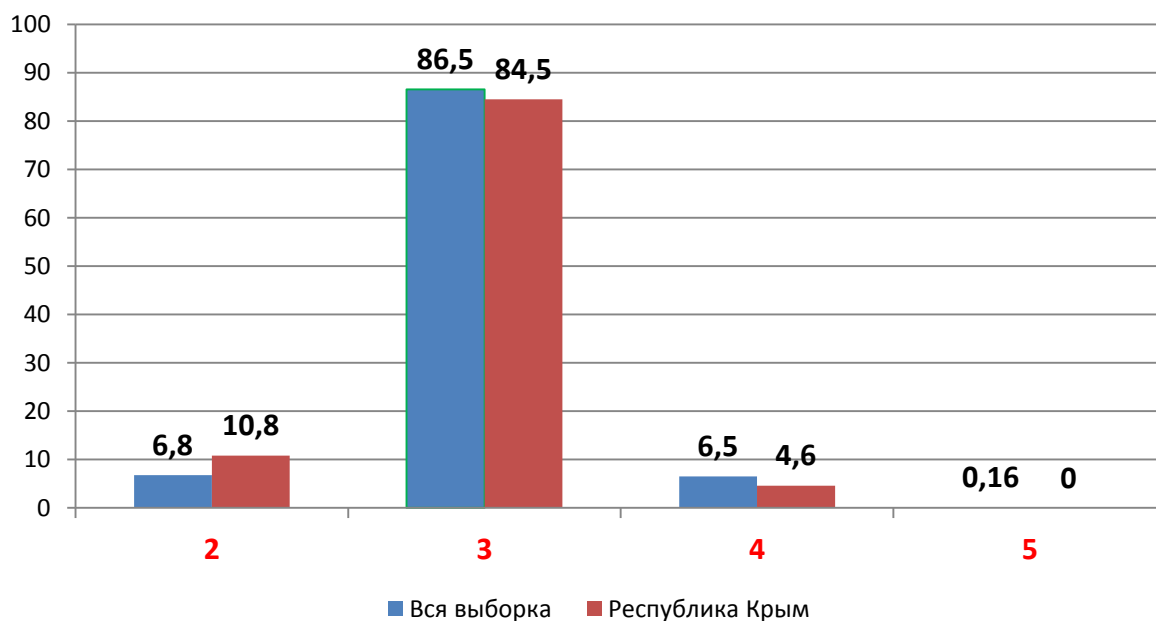
обучающихся 10 классов не справились с работой и показали неудовлетворительные результаты (по РФ 6,8%).

Статистика по отметкам по географии в 10 классов республики Крым представлена в *Таблице 6* и *Графике 8*.

*Таблица 6*

	Образовательная организация	Кол-во участников	Распределение групп баллов в %			
			2	3	4	5
	<b>Вся выборка</b>	<b>20567</b>	<b>6,8</b>	<b>86,5</b>	<b>6,5</b>	<b>0,16</b>
	<b>Республика Крым</b>	<b>194</b>	<b>10,8</b>	<b>84,5</b>	<b>4,6</b>	<b>0</b>
1	город Алушта	55	14,5	83,6	1,8	0
2	Бахчисарайский муниципальный район	13	7,7	92,3	0	0
3	Белогорский муниципальный район	33	15,2	84,8	0	0
4	Джанкойский муниципальный район	18	27,8	72,2	0	0
5	город Краснопереконск	28	0	96,4	3,6	0
6	Нижнегорский муниципальный район	9	0	88,9	11,1	0
7	Первомайский муниципальный район	7	0	71,4	28,6	0
8	Сакский муниципальный район	10	20	70	10	0
9	Советский муниципальный район	6	0	100	0	0
10	город Феодосия	15	0	80	20	0

*График 8*



Качество обученности 28,6% продемонстрировал Первомайский муниципальный район. Обучающиеся 4 муниципальных районов (Бахчисарайского, Белогорского, Джанкойского, Советского) не получили отметок «4» и «5» за выполнение работы. Остальные 5 регионов продемонстрировали качество обученности от 1,8 до 20%.

Дифференциация по признаку «Качество обученности» представлена в *Таблице 7*.

Таблица 7

	Образовательная организация	Кол-во участников	Распределение групп баллов в %			
			2	3	4	5
	<b>Вся выборка</b>	<b>20567</b>	<b>6,8</b>	<b>86,5</b>	<b>6,5</b>	<b>0,16</b>
	<b>Республика Крым</b>	<b>194</b>	<b>10,8</b>	<b>84,5</b>	<b>4,6</b>	<b>0</b>
	<b>Качество обученности 0 – 25%</b>					
1	Бахчисарайский муниципальный район	13	7,7	92,3	0	0
2	Белогорский муниципальный район	33	15,2	84,8	0	0
3	Джанкойский муниципальный район	18	27,8	72,2	0	0
4	Советский муниципальный район	6	0	100	0	0
5	город Алушта	55	14,5	83,6	1,8	0
6	город Красноперекоск	28	0	96,4	3,6	0
7	Нижнегорский муниципальный район	9	0	88,9	11,1	0
8	Сакский муниципальный район	10	20	70	10	0
9	город Феодосия	15	0	80	20	0
	<b>Качество обученности 25 – 50%</b>					
10	Первомайский муниципальный район	7	0	71,4	28,6	0

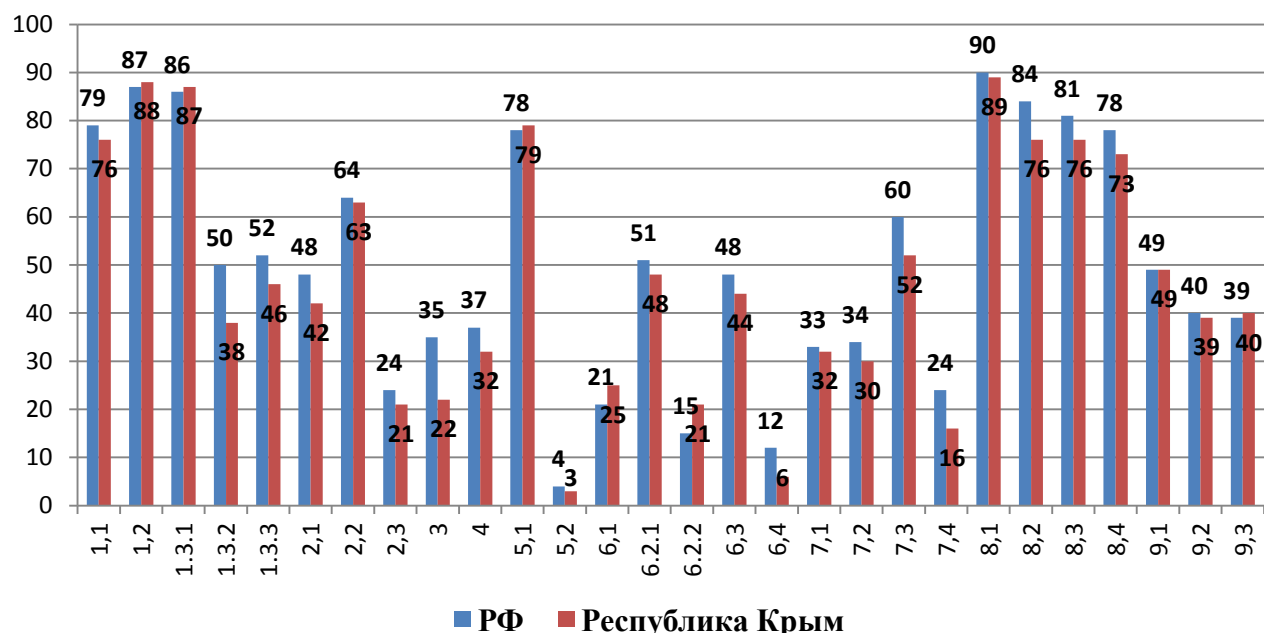
Сравнение результатов выполнения обучающимися всех 9 заданий (Таблица 7, График 9) по РК и РФ показывает следующее.

Таблица 7

Обозначение задания в работе	Проверяемые виды деятельности	% выполнения заданий учащимися РФ	% выполнения заданий учащимися РК
<b>1.1</b>	Анализ информации, представленной в различной форме:	<b>79</b>	<b>76</b>
<b>1.2</b>	- сопоставление информации, представленной в виде таблицы и картосхемы;	<b>87</b>	<b>88</b>
<b>1.3.1</b>	- анализ таблицы;	<b>86</b>	<b>87</b>
<b>1.3.2</b>	- работа с текстовой и иллюстративной информацией по определению географического объекта на основе выявления его существенных признаков;	<b>50</b>	<b>38</b>
<b>1.3.3</b>	- решение учебных задач с использованием таблицы.	<b>52</b>	<b>46</b>
<b>2.1</b>	Классификация географических объектов на основе их существенных признаков:	<b>48</b>	<b>42</b>
<b>2.2</b>		<b>64</b>	<b>63</b>
<b>2.3</b>	- выявление объектов с одинаковыми признаками; - работа с картой по определению местоположения географического объекта.	<b>24</b>	<b>21</b>
<b>3</b>	Работа с текстовой информацией: - смысловое чтение с применением географической терминологии в заданном контексте.	<b>35</b>	<b>22</b>
<b>4</b>	Анализ текстовой информации; построение логически обоснованных выводов.	<b>37</b>	<b>32</b>
<b>5.1</b>	Работа с графической информацией, представленной в виде модели территории:	<b>78</b>	<b>79</b>
<b>5.2</b>	- анализ и оценка факторов территориальной организации промышленности; - заполнение текстовой таблицы.	<b>4</b>	<b>3</b>
<b>6.1</b>	Работа с иллюстративной и текстовой информацией:	<b>21</b>	<b>25</b>
<b>6.2.1</b>	- определение географического объекта на основе выявления его существенных признаков по фотоизображениям и тезисам;	<b>51</b>	<b>48</b>
<b>6.2.2</b>		<b>15</b>	<b>21</b>

<b>6.3</b>	-работа с картой по определению местоположения географического объекта;	<b>48</b>	<b>44</b>
<b>6.4</b>	- заполнение блок-схемы.	<b>12</b>	<b>6</b>
<b>7.1</b>	Работа с графической и иллюстративной информацией:	<b>33</b>	<b>32</b>
<b>7.2</b>	-анализ фотоиллюстраций;	<b>34</b>	<b>30</b>
<b>7.3</b>	-анализ статистических данных представленных в виде графиков;	<b>60</b>	<b>52</b>
<b>7.4</b>	- работа с картой по определению местоположения географического объекта.	<b>24</b>	<b>16</b>
<b>8.1</b>	Работа со статистическими данными, представленными в виде таблиц и диаграмм:	<b>90</b>	<b>89</b>
<b>8.2</b>	- анализ статистических данных;	<b>84</b>	<b>76</b>
<b>8.3</b>	- сопоставление информации из нескольких источников.	<b>81</b>	<b>76</b>
<b>8.4</b>		<b>78</b>	<b>73</b>
<b>9.1</b>	Работа со статистическими данными, представленными в виде диаграмм:	<b>49</b>	<b>49</b>
<b>9.2</b>	-анализ и сопоставление данных;	<b>40</b>	<b>39</b>
<b>9.3</b>	-работа с картой по определению географического объекта по его местоположению.	<b>39</b>	<b>40</b>

График 9



Лучше всего справились обучающиеся 10 классов с заданиями на:

- знание политико-географического положения России и связанной с ним географической номенклатуры;
- умение устанавливать причинно-следственные связи на основе знания факторов размещения отраслей промышленности, что является основой для дальнейшего изучения экономической географии;
- способность обучающихся интегрировать информацию из нескольких источников.

### **Выводы**

Таким образом, результаты проведенных исследований позволили выявить проблемные зоны в компетенциях школьников 7 классов, в частности:

- умение определять объект по его изображению и составлять краткое описание на основе знаний о нем с использованием краткой информации, зафиксированной в тезисах;
- знание основной географической номенклатуры и истории географических открытий, умение проследивать пространственные взаимосвязи географических объектов и навыки работы с картой;
- навыки работы с картой в сочетании с умением работать с текстовой информацией;

#### **10 классов:**

- умение работать с графической информацией (умение интерпретировать схематичное изображение экономико-географических процессов, устанавливать причинно-следственные связи на основе знания факторов размещения отраслей промышленности);
- умение работать с иллюстративной информацией на основе знания особенностей отраслей экономики и их территориальной организации и умение работать с картой.

**Исходя из вышеизложенного, на основании информационно-статистического анализа результатов НИКО по географии в 7,10 классах, считаем целесообразным рекомендовать:**

- проанализировать результаты НИКО на муниципальном, школьном уровнях, сопоставить результаты НИКО с результатами промежуточной аттестации обучающихся, их текущими и итоговыми отметками за учебный год, а также результатами ГИА для оценки индивидуальных результатов обучения, разработки методических рекомендаций по совершенствованию преподавания учебного предмета;
- ознакомить обучающихся с демоверсиями контрольно-измерительных материалов НИКО по географии в 7, 10 классах, размещенных на информационном портале «Статград», «ФИС ОКО», правилами их выполнения и оформления;
- использовать полученные информационно-статистические материалы в дальнейшей работе по повышению информированности обучающихся и их родителей об уровне подготовки школьников, в том числе с размещением материалов в сети Интернет.

Также предполагается, что результаты исследований могут быть использованы:

- на муниципальном уровне – для анализа текущего состояния системы образования и формирования программ ее развития, совершенствования методологии и организационно-технологических моделей оценки качества образования, для разработки методических рекомендаций по совершенствованию преподавания учебных предметов, для совершенствования программ квалификации учителей;

- образовательными организациями – для совершенствования организации процессов обучения и воспитания, совершенствования преподавания учебных предметов на основе методических рекомендаций, для повышения квалификации учителей, для повышения информированности обучающихся и их родителей об уровне общеобразовательной подготовки обучающихся и формирования их индивидуальных образовательных траекторий;

- родителями и детьми – для развития моделей родительского оценивания, для принятия обоснованных решений о выборе образовательной траектории ребенка.